

# Schulkonzept

01.01.2021

## Inhaltsverzeichnis

1.	Zielsetzung	3
2.	Auftrag	3
3.	Grundhaltung	3
3.1	Haltung gegenüber Schüler und Schülerinnen	4
3.2	Haltung im Team	4
4.	Organisation der Schule	5
a	Aufsichtsbehörde	5
b	Direktion	5
c	Schulleitung	6
d	Lehrerkollegium	6
e	Klassen	6
5.	Angebot	7
a.	Schulklassen	7
b.	Hausaufgaben	7
c.	Schulformen	7
d.	Individuelle Förderung	8
e.	Projekte / Fachtage	8
f.	Beurteilung/ Berichte/ Bestätigungen	8
6.	Interdisziplinäre Zusammenarbeit	8
a.	Konzeptsitzung	9
b.	Schul时间-out	9
c.	Standortbesprechungen	9
7.	Berufsfindung	9
8.	Bewertung	9
9.	Disziplinarwesen	10

## 1. Zielsetzung

Die in der Viktoria-Stiftung Richigen platzierten Jugendlichen verfügen häufig über schwierige Schulerfahrungen verbunden mit zum Teil grossen Schullücken. Oft besuchten Schüler und Schülerin in den Monaten vor dem Heimeintritt die Schule nicht oder nur unregelmässig (Schulabschluss, Schulverweigerung etc.)

Unsere interne Schule hat als Zielsetzung, dass die Schüler und Schülerin den Schulalltag wieder als etwas Positives und Gewinnbringendes ansehen. Wir führen sie wieder an einen geregelten Schulalltag heran. Die Jugendlichen fassen Vertrauen in die eigene Lernfähigkeit und sie werden zu selbständigen und eigenverantwortlichen Handlungen motiviert. Voraussetzung dazu ist ein positives Klima innerhalb der Klasse, welches von den Lehrpersonen gefördert und gestaltet wird.

## 2. Auftrag

Wir klären den Schulstand der Schüler und Schülerin möglichst schnell ab, damit wir diese individuell beschulen können. Nur so sind Lernerfolge möglich.

- Wir beschulen maximal 30 Jugendliche. Die Schüler- und Schülerinnenanzahl ist abhängig von der Belegung der Gruppen und vom Auftrag der einweisenden Behörde.
- Unser Schulkonzept orientiert sich an den Richtlinien und Vorgaben der Gesundheits-, Sozial- und Integrationsdirektion (GSI) und der Bildungs- und Kulturdirektion (BKD).
- Wir unterrichten und bewerten falls möglich nach dem Lehrplan für die Volksschule des Kantons Bern. Jugendliche der Sekundarstufe II (berufsvorbereitende Klassen, Mittelschulen) oder solche, die nicht gemäss Lehrplan gefördert werden können, erhalten ein heiminternes Zeugnis oder einen Bericht.
- Die Schule fördert gleichwertig die Sozial-, die Selbst- und die Sachkompetenz.
- Durch die interdisziplinäre Zusammenarbeit mit dem psychologischen Dienst, den Körpertherapeuten und Bezugspersonen werden Ressourcen und Schwierigkeiten der einzelnen Jugendlichen schnell erkannt und gezielt angegangen.
- Bei Jugendlichen mit einer kurzen Aufenthaltsdauer wird abgeklärt, welche schulische Anschlusslösung angebracht erscheint (Wechsel in eine öffentliche Schule, andere stationäre Lösung, sonderpädagogische Schule etc.).
- Die Jugendlichen der Übergangs- und Offenen Gruppen beenden in der internen Schule ihre obligatorische Schulzeit oder werden auf einen Wechsel in die öffentliche Schule oder an eine Berufsfachschule vorbereitet.

## 3. Grundhaltung

Wir gehen davon aus, dass jeder Mensch neugierig, interessiert und lernbereit ist und in seiner Umgebung anerkannt werden will. Sich innerhalb einer Gesellschaft positiv zu identifizieren, ist Voraussetzung dafür, dass die grundsätzliche Neugier, das Interesse und die Lernbereitschaft weiter erhalten bleiben.

Je nach Würdigung seiner Leistungen und Achtung seiner Person werden im Dialog die eigene Identität, der Selbstwert sowie die Selbst- und Fremdwertung aufgebaut

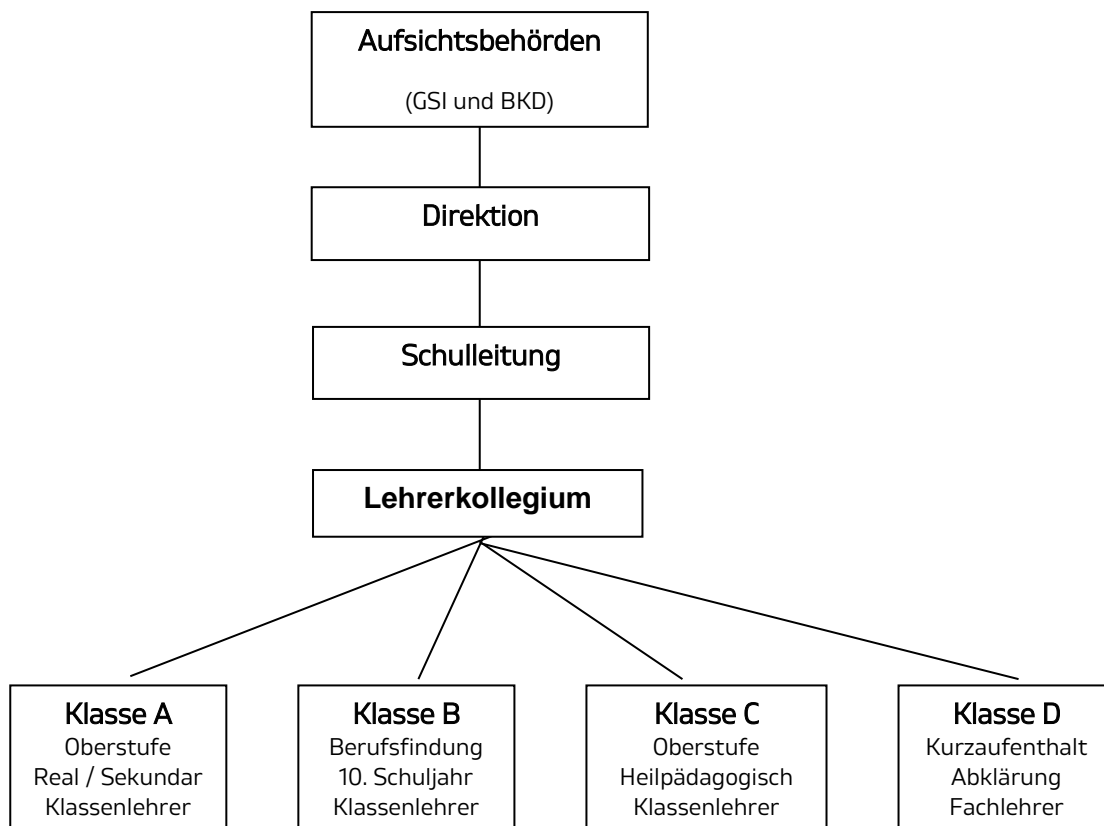
### 3.1 Haltung gegenüber Schüler und Schülerinnen

- Lehrpersonen sowie Schüler und Schülerinnen begegnen einander respektvoll, wertschätzend und achtsam. Das Wohl des Jugendlichen steht im Zentrum unserer Überlegungen.
- Wir fördern die Identität, die Selbständigkeit und die sozialen wie auch schulischen Kompetenzen der Schüler und Schülerinnen und zeigen ihnen mögliche Perspektiven gegenüber der Gesellschaft auf.
- Wir gehen auf den aktuellen Stand jedes Jugendlichen ein und leiten mit Hilfe von ressourcen- und lösungsorientierten Ansätzen individuelle Fördermassnahmen ein.
- Wir interessieren uns für die Jugendlichen und ihre Belange. Wir wertschätzen die Zusammenarbeit und die Beziehungsarbeit mit den Schülern und Schülerinnen und sind für eine angenehme, vertraute Lernatmosphäre besorgt.
- Wir schaffen Transparenz gegenüber den Jugendlichen und den in den Prozess involvierten Personen.
- Wir unterstützen die Jugendlichen beim Finden von schulischen Zielen unter Berücksichtigung der Anliegen des Helfersystems.
- Im Umgang mit den Jugendlichen zeigen wir uns geduldig, beziehungsfähig, belastbar und humorvoll. Wir fördern und fordern unsere Schüler und Schülerin ressourcenorientiert. Wir sind um eine Erweiterung der Sozialkompetenzen bemüht.

### 3.2 Haltung im Team

- Wir pflegen einen regelmässigen Austausch innerhalb des Lehrerkollegiums.
- Ein lernförderliches Unterrichtsklima ist uns wichtig.
- Wir fördern ein aktives, selbständiges Lernen.
- Wir gestalten die Zusammenarbeit innerhalb der Institution sowie gegenüber den Erziehungsberechtigten transparent.
- Durch regelmässige Weiterbildungen sichern wir die Anwendung professioneller Methoden.

## 4. Organisation der Schule



### a Aufsichtsbehörde

- Die Schule richtet sich nach den Weisungen und Richtlinien der GSI und BKD.
- Die Bildungs- und Kulturdirektion hat unter anderem die Aufsicht über Kindergarten und Volksschule, Mittel- und Berufsfachschulen, die Pädagogische Hochschule, die Berner Fachhochschule und Universität sowie die Weiterbildung.
- Die interne Schule der Viktoria-Stiftung Richigen untersteht direkt dem regionalen Schulinspektorat Bern-Mittelland (RIBEM) Kreis 6. Die Schulinspektoren üben die Aufsicht aus über Sicherung und Entwicklung der Qualität der öffentlichen und der privaten Schulen. Sie beraten die Schulleitungen, die Behörden sowie weitere Beteiligte.

### b Direktion

Die Direktion führt in Absprache mit dem Schulinspektorat die Aufgaben einer Schulkommission aus und ist im Wesentlichen für die Anpassung und Umsetzung der strategischen Richtlinien und Vorgaben von GSI und BKD verantwortlich.

Weitere Aufgaben sind insbesondere:

- wöchentlicher Austausch mit der Schulleitung
- Teilnahme an Retraiten des Lehrerkollegiums sowie bei Bedarf an Kollegiumssitzungen
- Verantwortung für Personalfragen in Absprache mit der Schulleitung
- MAG mit der Schulleitung

## c Schulleitung

- ist verantwortlich für die Führung der internen Schule im organisatorischen, pädagogischen und administrativen Bereich auf der Basis des Berufsauftrages.
- organisiert den Unterricht,
- übernimmt die Klasseneinteilung,
- ist für die Erstellung des Stundenplans/Jahresplans verantwortlich,
- kontrolliert das Angebot von Spezialwochen, Lager, Projektwochen,
- trägt die Verantwortung für die Einhaltung des Budgets,
- leitet die wöchentliche Schulsitzung mit den Gruppenleitern, die Kollegiumssitzungen, die Schulleitung,
- nimmt an der wöchentlich stattfindenden interdisziplinären Sitzung sowie der Bereichsleitersitzung teil,
- vertritt die interne Schule an Anlässen der BKD und an Heimschulleitertreffen,
- ist Ansprechperson für die externen Schulen,
- initialisiert Schulerneuerungsprojekte,
- ist verantwortlich für Qualitätssicherung und Entwicklung,
- führt die Mitarbeitergespräche mit den Lehrkräften,
- plant das Anstellungsverfahren und führt dieses durch.

## d Lehrerkollegium

Das Lehrkollegium besteht aus dem Schulleiter, den Klassen- sowie den Fachlehrkräften. Es finden wöchentlich Lehrerkonferenzen statt. Die Lehrerkonferenzen sind ein beratendes und unterstützendes Organ für die Schulleitung und haben eine wichtige Funktion für die Mitwirkung der Lehrkräfte. Neben der Unterrichtsvermittlung reflektiert das Lehrerkollegium laufend die Unterrichtsqualität.

- Nebst der individuellen von der BKD vorgegebenen Weiterbildung sind für die Lehrpersonen folgenden Sitzungen und Weiterbildungsveranstaltungen obligatorisch:
- Weiterbildungen des Gesamtheims
- Heimsitzungen
- Kollegiumstage
- wöchentliche Schulsitzung mit dem pädagogischen Bereich
- wöchentliche Kollegiumssitzung

## e Klassen

Für den Unterricht verfügt jede Klasse über ein eigenes Klassenzimmer. Zusätzlich stehen Bastelraum/ Werkraum, Turnhalle, Sportplatz, Schwimmbekken und Informatikzimmer sowie ein grosser Raum für klassenübergreifende Projekte zur Verfügung.

- Jugendliche der Übergangs- und Offenen Gruppen werden in drei Schulklassen während 38 Schulwochen à 35 Lektionen im Klassenlehrermodell unterrichtet. Sie besuchen fünfmal wöchentlich den Unterricht nach einem verbindlichen Stundenplan. Die Klassengrösse beträgt 7, max. 8 Jugendliche.
- Die Jugendlichen der Geschlossenen Durchgangsgruppen besuchen den Unterricht montags bis freitags während 4 Lektionen jeweils am Morgen. Sie werden im Fachlehrermodell unterrichtet. Die Klassengrösse beträgt max. 6 Schüler und Schülerin.

## 5. Angebot

Die Jugendlichen besuchen die Schule in einem festen Klassenverband. Schüler und Schülerinnen können auch während des Schuljahres einer anderen Klasse zugewiesen werden. Grundsätzlich unterrichten und beurteilen wir nach dem Lehrplan und den Richtlinien des Kantons Bern.

### a. Schulklassen

#### Klasse A

Das Angebot der Schulklasse A richtet sich primär an Schüler und Schülerinnen der Sekundarstufe I (7.-9. Klasse). Sie bewältigen die Anforderungen unserer Schule in der Regel selbständig. Die Jugendlichen beenden ihre Schulpflicht und werden auf die Berufsfachschule oder eine andere interne oder externe Anschlusslösung vorbereitet.

#### Klasse B

Das Angebot der Klasse B ist als Berufsfindungsklasse v.a. für Schüler und Schülerinnen im 10. Schuljahr (oder ältere) Jugendliche ausgerichtet. Die Jugendlichen werden bei ihrer Berufswahl, Lehrstellensuche und der Abklärung geeigneter Anschlusslösungen unterstützt.

#### Klasse C

Das Angebot der Klasse C richtet sich primär an Schüler und Schülerinnen der Sekundarstufe I (7.-9. Klasse), die zusätzlich unterstützende Massnahmen benötigen. Die Schüler und Schülerinnen werden mit sonderpädagogischer Unterstützung ans Lernen und an einen Tagesablauf herangeführt.

#### Klasse D

Der Klasse D sind Jugendliche der Geschlossenen Gruppen zugeteilt, die sich in der Öffnungsphase befinden. Dieses Angebot deckt alle Schulstufen ab. Die Schüler und Schülerinnen werden in förderlicher Art und Weise, meistens nach einem längerem Schulunterbruch, wieder an den Ablauf und die Strukturen eines Schulalltages herangeführt. Die Lehrpersonen nehmen Niveauabklärungen vor und sprechen Empfehlungen aus.

### b. Hausaufgaben

Die Jugendlichen erhalten individuell Aufgaben. Der Lehrplan sieht vor, dass das schulische Lernen im Unterricht stattfindet. Die Hausaufgaben dienen der Vor- und Nachbereitung von Arbeiten, die Gegenstand des Unterrichts sind. Die Mitarbeiter der Wohngruppen bieten täglich Aufgabenhilfe an. Im Vordergrund steht die Unterstützung der Jugendlichen bei der Organisation und Planung der Aufgabenerledigung.

### c. Schulformen

Der Unterricht findet in den Stammklassen wie auch klassenübergreifend und im Teamteaching statt. Dies ermöglicht den Jugendlichen, Erfahrungen in einem grösseren Klassenverband zu sammeln und fördert die Sozialkompetenz. Französisch und Englisch werden in Niveaugruppen unterrichtet.

#### **d. Individuelle Förderung**

Die Schule bietet Real-, Sekundar- und sonderpädagogischen Unterricht an. Wir fördern die Sozial-, die Selbst- und die Sachkompetenz. Die Jugendlichen werden nach ihrem persönlichen Schulniveau beschult. Zudem sind parallel zur Schule auch jederzeit Praktika in internen oder externen Ausbildungsbetrieben möglich.

#### **e. Projekte / Fachtage**

- In einem Jahresplan der Schule sind alle wichtigen Schulveranstaltungen festgehalten.  
Berufswahlveranstaltungen: Betriebsbesichtigungen / BAM / Informationsveranstaltungen intern und extern  
Zuziehen von Fachpersonen (in Spezialgebieten)
- Projektwoche klassenübergreifend
- Wir bieten verschiedene externe Anlässe an.

#### **f. Beurteilung/ Berichte/ Bestätigungen**

- Alle Schüler und Schülerinnen erhalten ab 12 besuchten Schulwochen pro Semester eine Beurteilung.
- Schüler und Schülerinnen, die weniger als 12 Schulwochen am Unterricht teilgenommen haben, erhalten einen Schulbericht oder eine Schulbestätigung.
- Jugendlichen der "Geschlossenen Durchgangsgruppen" wird eine Schulbestätigung ausgestellt.

### **6. Interdisziplinäre Zusammenarbeit**

Die interdisziplinäre Zusammenarbeit wird durch folgende Gefässe gewährleistet:

- täglicher Morgenrapport zwischen Wohngruppen und der Schule (Themen: Befindlichkeit der Jugendlichen, Termine etc.)
- bei Bedarf wöchentliche interdisziplinäre Sitzungen
- wöchentliche Koordinationssitzung mit den Pädagogischen Leitern, den Gruppenleitern, mit dem psychologischen Dienst und der Schulleitung
- wöchentlicher Austausch am Freitag unter allen diensthabenden Mitarbeitenden der Institution
- Bezugspersonengespräch (Bezugsperson-Klassenlehrer) nach Absprache
- wöchentlicher Austausch des Direktors mit dem Schulleiter
- Konzept- oder Standortsitzungen bei Bedarf



## a. Konzeptsitzung

Im Rahmen einer Ziel- und Förderplanung der Jugendlichen finden mit den internen Bezugspersonen bei Bedarf Konzeptsitzungen statt. Daran nimmt die verantwortliche Klassenlehrkraft und/oder der Schulleitung teil, um die Beobachtungen und Anliegen aus der Schule einzubringen.

## b. Schultime-out

Analog zur öffentlichen Schule besteht auch in der Viktoria-Stiftung Richigen die Möglichkeit, ein Schultimeout anzuordnen.

- An einer Konzeptsitzung wird vorgängig besprochen, ob und aus welchen Gründen ein Schultimeout angezeigt ist.
- Dem Schüler und Schülerin sind die Punkte transparent zu eröffnen, die zu dieser Situation geführt haben. Er weiss somit genau, worauf er nach seiner Rückkehr in die Schule (in der Regel 2 Wochen) achten muss.
- Die Dauer der Probezeit wird festgesetzt. Diese wird mit dem Jugendlichen und dem Helfersystem ausgewertet.
- Bei einer positiven Veränderung besucht der Jugendliche die Schule ohne zusätzliche Auflagen.
- Kann der Jugendliche sein Verhalten in der Schule nicht merklich verändern, wird mit ihm das weitere Vorgehen geplant (erneutes Schultimeout, Ausschluss vom Unterricht, Arbeitspraktikum interne/externe Arbeit, etc.).

## c. Standortbesprechungen

Während des Aufenthalts der Jugendlichen finden regelmässig Standortbesprechungen statt. Sie finden in der Regel während der Unterrichtszeit statt. Die Schule informiert vorgängig die verantwortlichen Bezugspersonen über den Verlauf, den Stand und die Perspektive der Schüler und Schülerinnen. Bei Bedarf wird eine Teilnahme der Schule interdisziplinär geprüft.

## 7. Berufsfindung

- Die Berufsfindung ist fester Bestandteil im Lehrplan.
- Im Berufswahlunterricht werden verschiedene Berufsfelder vorgestellt.
- Schüler und Schülerinnen absolvieren Schnupperwochen und Praktika. Sie entdecken in den verschiedenen Berufsfeldern ihre Stärken und Eignungen.
- Die Schüler und Schülerinnen erstellen ein Bewerbungsdossier.
- Bei der Suche nach Schnupper- und Lehrstellen werden die Schüler und Schülerinnen eng begleitet.
- Die gesamten Abläufe sind im Konzept Berufsfindung geregelt.

## 8. Bewertung

Die Rückmeldungen an die Schüler und Schülerinnen enthalten Aussagen zu Sozial-, Selbst- und Sachkompetenzen. Regelmässig findet im Klassenverband eine Feedbackrunde statt. Die tägliche Punktebewertung beeinflusst den Stand des Phasenplanes der Gruppe sowie die schulische Ziel- und Förderplanung und hat Einfluss auf zusätzliches Taschengeld.

## 9. Disziplinarwesen

Das Disziplinarwesen ist in den Hausordnungen der Wohngruppen geregelt.

Gegen Konsequenzen kann innert 10 Tagen nach der Eröffnung schriftlich bei der untenstehenden Adresse Beschwerde eingereicht werden.

**Sicherheitsdirektion (SID)**

Generalsekretariat

Kramgasse 20

3011 Bern

Bei besonderen Anliegen bietet die Ombudsstelle des Kantons Bern ihre Dienste als Beratungsstelle an (siehe unter [www.ombudsstellebern.ch](http://www.ombudsstellebern.ch))